

Gewässerwart: Bindeglied zwischen Fisch, Gewässer und Mensch

Niederbayernschau 2015

Seminar Gewässerwart Plus

Dipl. Ing. Johannes Schnell, Dipl. Ing. Robert Asner

Referat III (Fischerei, Gewässer- und Naturschutz)

Landesfischereiverband Bayern e.V.

Die bayerische Angelfischerei



Landesfischereiverband Bayern e.V.

- **Dachorganisation der bayerischen Fischer**
- **Gesetzlich anerkannter Naturschutzverband**

Der Gewässerwart ist Verbindungsmann/Frau zu

- Angler (Mitglied)
- Fisch
- Gewässer
- Vorstandschaft
- Fischzüchter
- ...

Er koordiniert quasi die **fischereiliche Hege**, die dem Fischereiverein obliegt

Die Fischereiliche Hege umfasst:

Art. 1 Bayerisches Fischereigesetz (BayFiG)

- (2) Mit dem Fischereirecht ist die **Pflicht** zur Hege verbunden. (...) Ziel der Hege ist die **Erhaltung und Förderung** eines der Größe, Beschaffenheit und Ertragsfähigkeit des Gewässers **angepassten artenreichen und gesunden Fischbestands** sowie die **Pflege und Sicherung standortgerechter Lebensgemeinschaften**. Soweit Besatzmaßnahmen erforderlich sind, insbesondere zum Aufbau und zur Stützung eines Fischbestands, ist ein **Besatz aus gesunden, den Verhältnissen im Gewässer möglichst nahestehenden Beständen** vorzunehmen.
- (3) Jede Fischereiausübung hat (...) dem Leitbild der **Nachhaltigkeit** zu entsprechen. Diesem Leitbild entspricht die ausgewogene Berücksichtigung des Schutzes von Natur und Landschaft sowie des gesellschaftlichen Gewichts und der wirtschaftlichen Bedeutung, die der Fischerei in allen Ausübungsformen zukommen. **Zur nachhaltigen Fischereiausübung gehört die Einhaltung der Regeln der guten fachlichen Praxis** einschließlich der Anforderungen des **§ 5 Abs. 4 des Bundesnaturschutzgesetzes**.

§ 5 Bundesnaturschutzgesetz (BNatSchG)

(2) Nr.4: Bei der fischereiwirtschaftlichen Nutzung der oberirdischen Gewässer sind diese einschließlich ihrer Uferzonen als Lebensstätten und **Lebensräume für heimische Tier- und Pflanzenarten zu erhalten und zu fördern. Der Besatz dieser Gewässer mit nichtheimischen Tierarten ist grundsätzlich zu unterlassen. (...)**

Tätigkeiten des Gewässerwarts in der Praxis

1. Besatz
2. Besatz
3. Besatz
4. Besatz
5. Auswertung Fanglisten
6. Rama dama
7. ???

Sollten das die Kernaufgaben eines Gewässerwartes sein ???

Der Gewässerwart im Verein ist ...



...Mädchen für
Alles

Ein Gewässerwart braucht zur Hege Informationen

z.B. für/zu

- angepassten Besatz
- Umsetzung lebensraumverbessernder Maßnahmen
- Beurteilung von Eingriffen in/an Gewässern (z.B. Baumaßnahmen)
- Zuständigkeiten im/am Gewässer

Wichtige Fach-Ansprechpartner für Gewässerwarte

- Fischereiverbände (Land, Bezirk)
- Fachberatung für Fischerei (Bezirk)
- Wasserwirtschaftsamt
- Landratsamt:
 - Wasserrecht
 - Naturschutz (UNB)
- Jäger/Jagdpächter am Gewässer (Kormoranvergrämung)
- Gewässerwarte Nachbarvereine, Fischerei-Anlieger
- Gewässeranlieger (Grundstückseigentümer, Landwirte)

Grundlage für einen erfolgreichen Gewässerwart:



Infoquellen Kartendienste

Kartenwerke und Luftbilder

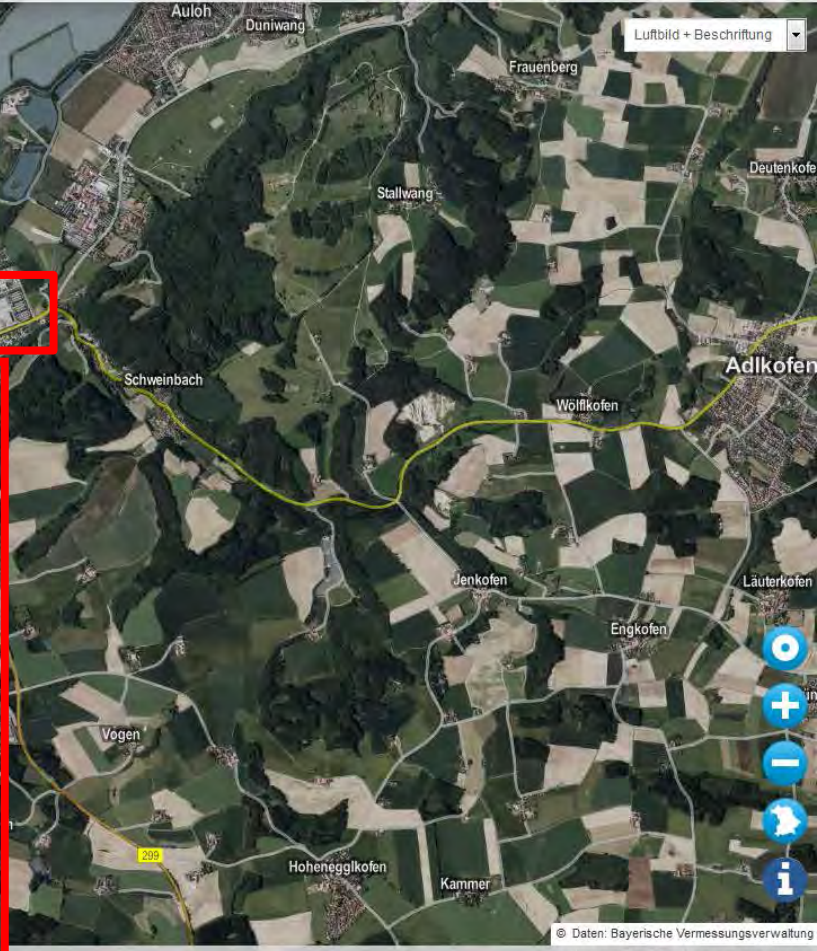
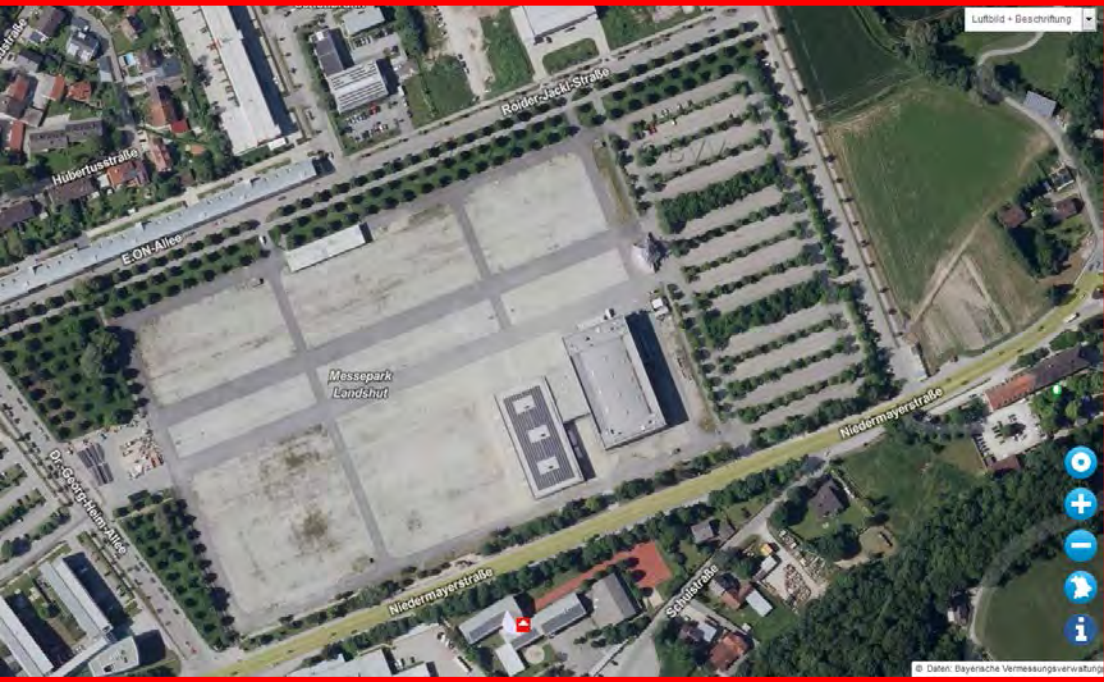
- Bayern Atlas
- NATURA 2000-Viewer
- google earth

Teilen
Drucken
Werkzeuge

Freizeit in Bayern Thema wechseln

Überlagerungen

- Freizeit in Bayern
- Wanderwege
- Radwege
- Hütten und Jugendberbergen



Infoquellen Gewässer-Kennwerte

Angaben zu Abfluss, Wassertemperatur etc.

- Hochwassernachrichtendienst Bayern (hnd)
- Gewässerkundlicher Dienst Bayern (gkd)



Gewässerkundlicher Dienst Bayern

- Flüsse
- Seen
- Meteorologie
- Grundwasser
- Wasserstand
- Abfluss
- Wassertemperatur
- Schwebstoff
- Chemie

Startseite >> Flüsse >> Wassertemperatur >> Region: Isar >> Inkofen >> Jahresgrafik

Suchbegriff

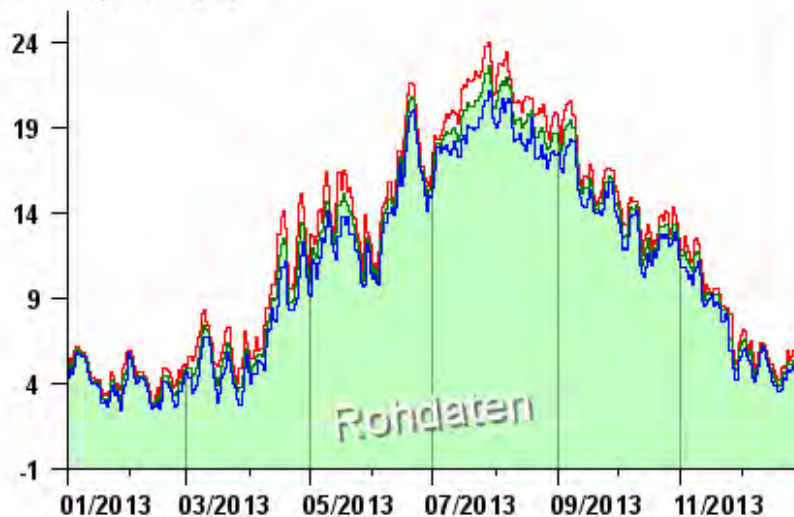


erläuterungen

Jahresgrafik Station Inkofen / Amper

Wassertemperatur vom 01.01.2013 bis zum 31.12.2013

Wassertemperatur [°C]



- Mittelwert
- Minimum
- Maximum

Zurückblättern << >> Vorblättern

Jahresgrafik

Darstellung der Tagesmittelwerte, der Tagesminima und der Tagesmaxima der Wassertemperatur für den Zeitraum eines Kalenderjahres. Die Grafik beginnt immer beim 1. Januar.

Unterhalb der Grafik kann um jeweils ein Kalenderjahr vor- bzw. zurückgeblättert werden.

Tabelle

Auflistung der Tagesmittelwerte, der Tagesmaxima und der Tagesminima der Wassertemperatur für den Zeitraum eines Kalenderjahres.

Wassertemperatur Tageswerte vom 01.01.2013 bis zum 31.12.2013

Datum	Wassertemperatur [°C]	Maximum [°C]	Minimum [°C]
31.12.2013	4.1	4.4	4.0

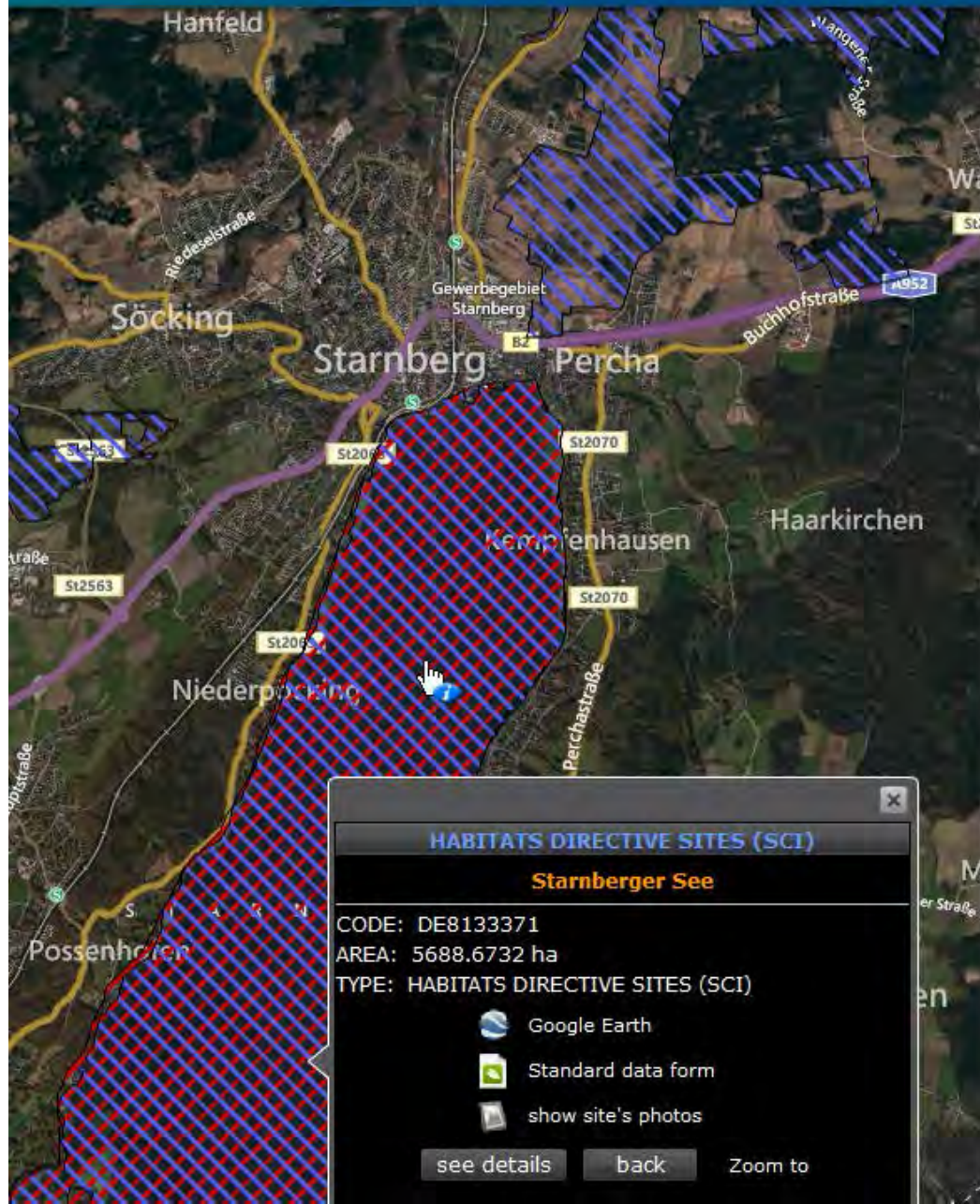
Infoquellen Schutzstatus Gewässer

- NATURA 2000-viewer
- FIN-WEB
- Kartendienst Gewässerbewirtschaftung Bayern (LfU)

Deutschland ✕



Deutsch ▾



KARTENLEGENDE

- Natura 2000 sites**
 Scale above 1:100,000
-  Habitats Directive Sites (SCI)
 - Scale above 1:100,000
 -  Birds Directive Sites (SPA)

LAYERS

- Natura 2000 sites**
- Nationally designated areas (CDDA)**
- LIFE projects**
- Corine land cover 2006**
- Biogeographical regions**
- Land parcels purchased with LI FE co-funding**

HABITATS DIRECTIVE SITES (SCI)

Starnberger See

CODE: DE8133371
 AREA: 5688.6732 ha
 TYPE: HABITATS DIRECTIVE SITES (SCI)

-  Google Earth
-  Standard data form
-  show site's photos

Zoom to



LfU

Auswahl Kartendienst
Informationen zu den
Kartendiensten
Nutzungsanleitung
Copyrights
Kontakt

LfU Kartendienste >> Auswahl Kartendienst

Ihre Benutzer-Session ist abgelaufen.


Bitte starten Sie die gewünschte Anwendung neu!

Geologie / Böden




 [GeoFachdatenAtlas \(Bodeninformationssystem\)](#)




 [Informationssystem Oberflächennahe Geothermie](#)

Wasser



 [Kartendienst Gewässerbewirtschaftung](#)




 [Grundlagendaten Fließgewässer](#)



 [Informationsdienst Alpine Naturgefahren](#)



 [Einzugsgebiete in Alpinen Regionen - EGAR](#)



Kartendienst Gewässerbewirtschaftung Bayern

Fachthemen **Legende**

- Flussgebiete
- Flusswasserkörper
(Bewirtschaftungszeitraum 2016-2021)
Die unterschiedlichen Farben der Gewässerbänder dienen ausschließlich der Unterscheidung der einzelnen Wasserkörper
- SPA-Gebiete
- FFH-Gebiete

Karte farbige
Karte s/w
Luftbild
ohne Hintergrund

Kartenauschnitt
Info
Messung
Druck
Speichern

Kartendienst Gewässerbewirtschaftung Kurzinformationen

Oberflächengewässer WRRL : Flusswasserkörper - Bewirtschaftungszeitraum 2016-2021

Code	Bezeichnung	Bemerkungen / Hinweise	Wasserkörper-Steckbrief Tabelle	Wasserkörper-Steckbrief Karte (pdf)
1_F429	Isar von Einmündung des Mittleren-Isar-Kanals bis Stützkraftstufe Pielweich bei Plattling; Kleine Isar in Landshut			

Planungsebenen WRRL : Flussgebietseinheiten

Flussgebiet

Donau

Übersichtskarte

Navigationshilfe
Suche in...
Bitte wählen

Maßstab
1:151758

- Zu den Bayern-Karten der Bewirtschaftungspläne
- Hintergrunddokumente
- Glossar
- Hilfe
- Weitere Kartendienste

Niederbayernschau 2015
Johannes Schnell & Robert Asner, Landesfischereiverband Bayern e.V.

Wasserkörper-Steckbrief Flusswasserkörper
 (Bewirtschaftungszeitraum 2016-2021)

Flusswasserkörper (FWK)

Datenstand Entwürfe Bewirtschaftungsplan

Kennzahl
 Bezeichnung
 Kennzahl FWK (BWP 2009) zum Vergleich

Beschreibung des Flusswasserkörpers

Länge * Flusswasserkörper [km]
 - Länge Gewässer 1. Ordnung [km]
 - Länge Gewässer 2. Ordnung [km]
 - Länge Gewässer 3. Ordnung [km]
 Größe unmittelbares Einzugsgebiet [km²]
 Einstufung gemäß §28 WHG (HMWB/AWB)
 Biozönotisch bedeutsamer Gewässertyp

* Alle Längenangaben sind aus dem Gewässernetz

Gebiete, in denen der Flusswasserkörper

Flussgebietseinheit
 Planungsraum / Flussgebietsanteil
 Planungseinheit
 Gemeinde/Stadt (Länge Gewässer 3. Ordnung mit Unterhaltungslast bei der jeweiligen Kommune in km)

Zuständigkeiten Wasserwirtschaftsverwaltung

Regierung
 Wasserwirtschaftsamt

Schutzgebiete (gemäß Art. 6 WRRL)

Natura-2000-Gebiete mit funktionalem Zusammenhang	Gebietsnummer	Bezeichnung
	7243-301	Untere Isar zwischen
	7341-301	Unteres Isartal zwischen
	7243-401	Untere Isar oberhalb

EU-Badestelle(n)
 Entnahme von Trinkwasser (Art. 7 WRRL)

Risikoanalyse (aktualisierte Bestandsaufnahme)

Potenzial

(Bewertung für den 2. Bewirtschaftungsplan: Datenstand Oktober 2014)

Ökologisches Potenzial	Unbefriedigend
Zuverlässigkeit der Bewertung zum ökolog. Potenzial	Hoch
Ergebnisse zu Qualitätskomponenten des ökologischen Potenzials	
Makrozoobenthos – Modul Saprobie	Gut
Makrozoobenthos – Modul Allgemeine Degradation	Unbefriedigend
Makrozoobenthos – Modul Versauerung	Nicht relevant
Makrophyten & Phytobenthos	Mäßig
Phytoplankton	Nicht relevant
Fischfauna	Unbefriedigend
Flussgebietspezifische Schadstoffe mit Umweltqualitätsnorm-Überschreitung	Umweltqualitätsnormen erfüllt
Chemischer Zustand *	Nicht gut
Details zum chemischen Zustand	
Chemischer Zustand (ohne ubiquitäre Stoffe)	Gut
Prioritäre Schadstoffe mit Umweltqualitätsnorm-Überschreitung	Quecksilber und Quecksilberverbindungen

NATURA 2000 Bayern

Gebietsbezogene Konkretisierung der Erhaltungsziele



Arten des Anhangs II FFH-RL (lt. SDB):

EU-Code:	Wissenschaftlicher Name:	Deutscher Name:
1130	<i>Aspius aspius</i>	Schied
1124	<i>Gobio albipinnatus</i>	Weißflossiger Gründling
1145	<i>Misgurnus fossilis</i>	Schlammpeitzger
1114	<i>Rutilus pigus virgo</i>	Frauennerfling
1160	<i>Zingel streber</i>	Streber
1337	<i>Castor fiber</i>	Biber
1061	<i>Maculinea nausithous</i>	Dunkler Wiesenknopf-Ameisenbläuling
1059	<i>Maculinea teleius</i>	Heller Wiesenknopf-Ameisenbläuling
1014	<i>Vertigo angustior</i>	Schmale Windelschnecke
1037	<i>Ophiogomphus cecilia</i>	Grüne Keiljungfer

haltung oder Wiederherstellung eines
GEV¹ für das jeweilige Gebiet aufge-
Schutzgüter (Lebensraumtypen nach

Stand: 11.02.2008

Plattling
es Vogelschutzgebiet enthält
Niederbayern

gnopotamians oder
sstadien (Festuco-Brometalia
tonig-schluffigen Böden

- 7233-372 Donauauen mit G...inger Eichenwald - PDF
- 7233-373 Donaumoosbäche, ...inger Wörth und B
- 7234-371 Oberstimmer Schacht - PDF
- 7236-301 Naturschutzgebiet "Binnendünen bei Siegen
- 7236-302 Naturwaldreservat Damm - PDF
- 7236-303 Forstmoos - PDF
- 7237-371 Sallingbachtal - PDF
- 7243-301 Untere Isar zwischen Landau und Plattling -
- 7243-302 Isarmündung - PDF
- 7243-401 Untere Isar oberhalb Mündung - PDF
- 7243-402 Isarmündung - PDF
- 7244-301 Schuttholzer Moor - PDF
- 7245-301 Bayerwaldbäche um Schöllnach und Eging a
- 7245-302 Nadelwälder der Schwänenkirchner Tertiärbu
- 7246-371 Ilz-Talsystem - PDF
- 7246-372 Sand- und Lehmgrube Loizersdorf - PDF
- 7248-301 Bergwiesen und Magerrasen am Dreissessel
- 7248-302 Hochwald und Urwald am Dreissessel - PDF
- 7248-371 Borstgrasrasen und Bergwiesen Obergrainet
- 7328-302 Steinbruch nördlich Bergheim - PDF
- 7328-303 Dattenhauser Ried - PDF
- 7328-304 Egau - PDF
- 7328-305 Wittislinger Ried - PDF
- 7328-371 Nebel-, Kloster- und Brunnenbach - PDF
- 7329-301 Donauauen Blindheim-Donaumünster - PDF
- 7329-371 Westerried nördlich Wertingen - PDF
- 7329-372 Jurawälder nördlich Hönchstadt - PDF

6430	Feuchte Hochstaudenfluren der planaren und montanen bis alpinen Stufe
9170	Labkraut-Eichen-Hainbuchenwald (<i>Galio-Carpinetum</i>)
9180*	Schlucht- und Hangmischwälder (<i>Tilio-Acerion</i>)
91E0*	Auenwälder mit <i>Alnus glutinosa</i> und <i>Fraxinus excelsior</i> (<i>Alno-Padion</i> , <i>Alnion incanae</i> , <i>Salicion albae</i>)
91F0	Hartholzauewälder mit <i>Quercus robur</i> , <i>Ulmus laevis</i> , <i>Ulmus minor</i> , <i>Fraxinus excelsior</i> oder <i>Fraxinus angustifolia</i> (<i>Ulmion minoris</i>)

* = prioritär

Arten des Anhangs II FFH-RL (lt. SDB):

EU-Code:	Wissenschaftlicher Name:	Deutscher Name:
1130	<i>Aspius aspius</i>	Schied
1124	<i>Gobio albipinnatus</i>	Weißflossiger Gründling
1145	<i>Misgurnus fossilis</i>	Schlammpeitzger
1114	<i>Rutilus pigus virgo</i>	Frauennerfling
1160	<i>Zingel streber</i>	Streber
1337	<i>Castor fiber</i>	Biber
1061	<i>Maculinea nausithous</i>	Dunkler Wiesenknopf-Ameisenbläuling
1059	<i>Maculinea teleius</i>	Heller Wiesenknopf-Ameisenbläuling
1014	<i>Vertigo angustior</i>	Schmale Windelschnecke
1037	<i>Ophiogomphus cecilia</i>	Grüne Keiljungfer

Infos: Was soll am Gewässer entwickelt werden?

- Bewirtschaftungspläne der bayerischen Gewässer (LfU)
- Maßnahmenpläne zur Entwicklung der bayer. Gewässer (LfU)
- Kartendienst Gewässerbewirtschaftung Bayern (LfU)

Ökologischer Zustand Gewässer gem. EU-WRRL

Kartendienst Gewässerbewirtschaftung Bayern

Bayerisches Landesamt für Umwelt

Fachthemen | Legende

Bewirtschaftungszeitraum 2010-2015
 Bewirtschaftungszeitraum 2016-2021

Planungsebenen WRRL
 Flussgebieteinheiten
 Planungsräume
 Planungseinheiten

Oberflächengewässer WRRL
 Flusswasserkörper

DARSTELLUNG:
 Ökol. Zustand - Fische
 Seewasserkörper

DARSTELLUNG:
 Zielerreichung Gesamtzustand
 Messnetz Flusswasserkörper
 Alle Messstellen
 Messnetz Seewasserkörper

Grundwasser WRRL
 Grundwasserkörper

DARSTELLUNG:
 Lage/Ausdehnung
 Messnetz Menge
 Messnetz Chemie

Fließgewässer
 Anlagen an/in Gewässern
 Schutzgebiete
 Verwaltungsgrenzen
 Externe Themen

[Weitere Themen hinzuladen](#)

Übersichtskarte

Navigationshilfe
 Suche in...
 Bitte wählen

Maßstab
 1:100000

[Zu den Bayern-Karten der Bewirtschaftungspläne](#)
[Hintergrunddokumente](#)
[Glossar](#)
[Hilfe](#)
[Weitere Kartendienste](#)

Kartendienst Gewässerbewirtschaftung Bayern

Fachthemen

Legende

- ☑ Bewirtschaftungszeitraum 2010-2015
- ☑ **Bewirtschaftungszeitraum 2016-2021**

- ☑ Planungsebenen WRRL
 - Flussgebietseinheiten
 - Planungsräume
 - Planungseinheiten
- ☑ Oberflächengewässer WRRL
 - Flusswasserkörper

DARSTELLUNG:

Ökol. Zustand - Fische

- Seewasserkörper

DARSTELLUNG:

Zielerreichung Gesamtzustand

- Messnetz Flusswasserkörper

DARSTELLUNG:

Alle Messstellen

- Messnetz Seewasserkörper

- ☑ Grundwasser WRRL

- Grundwasserkörper

DARSTELLUNG:

Lage/Ausdehnung

- Messnetz Menge

- Messnetz Chemie

Karte farbige Karte s/w Luftbild ohne Hintergrund



Infos: Was passiert am Gewässer?

Amtsblätter der zuständigen
Kreisverwaltungsbehörde (z.B. Landratsamt, Stadt)

- Hinweise zu Antragsverfahren, z.B.
Antragsverfahren für Wasserkraftanlagen,
Hochwasserschutzmaßnahmen usw.
- Bekanntgabe öffentliche Auslegung
Antragsunterlagen
- Veröffentlichung/Bekanntgabe von
Genehmigungen, gegen die ggf. fristgebunden
Klage eingelegt werden kann

Amtsblatt

FÜR DEN

LANDKREIS



REGEN

Verantwortlicher Herausgeber: Landratsamt REGEN

Erscheint nach Bedarf - Zu beziehen beim Landratsamt Regensburg

Einzelbezugspreis: 0,50 €

Nr. 3

Regen, 02.03.2015

Inhalt:

Verordnung über die Aufhebung der Verordnung vom 24.11.1999 über die Bildung von Standesamtsbezirken im Landkreis Regensburg

Umweltverträglichkeitsprüfung (UVPG); Antrag auf Plangenehmigung für den Integralen Hochwasserschutz und Rückhaltung für den Steinzenbach durch die Stadt Regensburg; Bauabschnitt 04 vom Schwarzen Regen bis Ende Fischzuchtanlage

Verordnung zur Änderung der Verordnung über das Landschaftsschutzgebiet „Bayerischer Wald“ vom 18.02.2015

Aufgebot eines Sparkassenbuches

Fischbesatz





Fischbesatz Artenhilfsprogramme

Wo ist die Hauptstörung im
Lebenszyklus einer Fischart?

wenn nur Laichfische fehlen: dann
Eierbesatz

wenn Laichsubstrat mangelhaft:
dann Brutbesatz

Adultfische

Eier



Brut

Lebenszyklus



wenn Brutstandorte fehlen:
dann Jungfischbesatz

wenn Brut- und/oder Jungfischstandorte
fehlen und sehr hohe Verlustrate durch
Fressfeinde: dann Biomassebesatz

Jungfische



Wichtige Orientierungspunkte für angepassten, nachhaltigen Fischbesatz

- Bilanz Entnahme/Besatz (Auswertung Fanglisten)
- Orientierung an natürlichem Fischarteninventar (Referenzzönose WRRL)
- Klare, langfristige Linie im Fischbesatz (nicht „mal dies mal das“, um Wünsche der Vereinsmitglieder zu erfüllen)

Besatzfischqualität

- **Besatzfische aus Karpfenteichwirtschaft :**
bestens geeignet, extensiv

- **Besatzfische aus Salmonidenproduktion:**
je nach Haltungsbedingungen geeignet

- **Fische aus Kreislaufanlagen:**
nur eingeschränkt geeignet! kein jahreszeitlicher Tag-Nacht-Rhythmus,
konstante Wasserwerte, unnatürlich hohe Temperaturen, keinerlei
Naturnahrung, sehr hohe Dichten etc.



Besatzfischqualität



- Fischarten
- Herkunft
- Mengen
- Alters- und Größenklassen
- Besatzstellen



Management fischfressender Vögel

Arbeitet häufig „gegen“ Renaturierungen: Der Kormoran



Frauennerfling
Rote Liste: vom Aussterben bedroht
FFH-RL: Anhang II + V



Rutte
Rote Liste: stark gefährdet



Barbe
Rote Liste:
FFH-RL: Anhang V



Nase
Rote Liste: stark gefährdet

(1 von 2)

Durchschnitt zw. Okt. u. Dez.: 166,33
 Durchschnitt zw. Jan. u. Mär.: 175,00
 Einstufung Kartenlegende: 100-200
 Regierungsbezirk: 2-Ndb
 Landkreis: LA

Entwicklung der Individuenzahlen während der Zählaison

Zoomen auf

(1 von 2)

Detail-Informationen zur Zählaison 2013-2014:

Durchschnitt gezählter Individ. zw. Okt. u. Mär.: 170,67

Schlafplatz-ID: LA-3
 Durchschnitt zw. Okt. u. Dez.: 166,33
 Durchschnitt zw. Jan. u. Mär.: 175,00
 Einstufung Kartenlegende: 100-200
 Regierungsbezirk: 2-Ndb
 Landkreis: LA

Zoomen auf

(2 von 2)

Landkreis: Landshut

Geschossene Vögel gesamt: 48

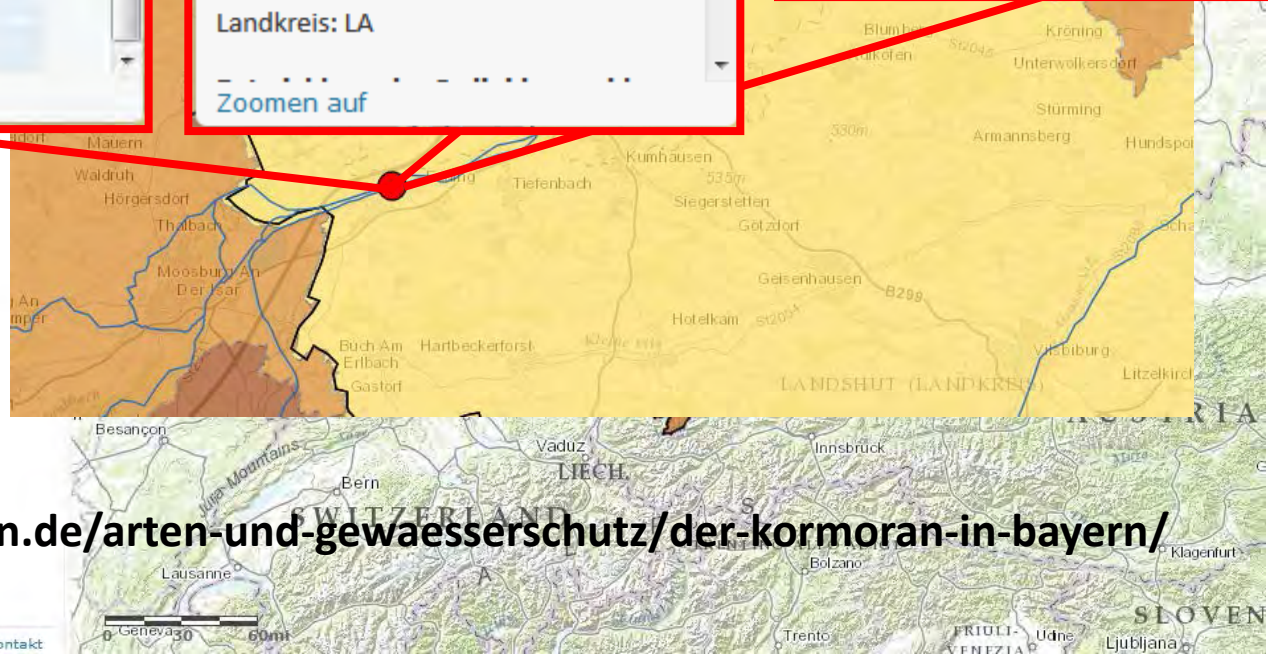
Abschüsse nach Gewässer

Zoomen auf

Regierungsbezirke_BY

Vergrämung Regierungsbezirke 2010-2011

- 600-800
- 801-1000
- 1001-1200
- >1200



<http://www.lfvbayern.de/arten-und-gewaesserschutz/der-kormoran-in-bayern/>

- Zusammenarbeit mit Verbänden
- Information über rechtliche Rahmenbedingungen
- Pressearbeit
- Zusammenarbeit mit der Jagd
- Bejagung unter Ausschöpfung aller rechtlichen Möglichkeiten

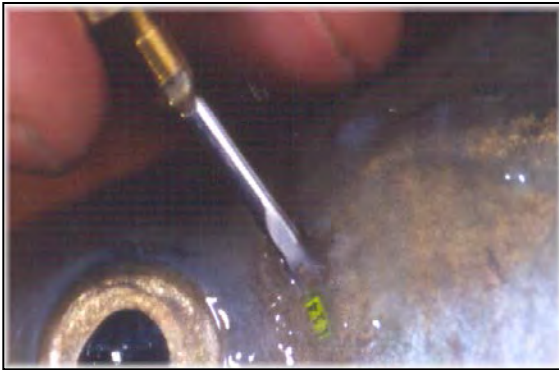


Fischereiliches Management

Bestandserhebungen



Erfolgskontrolle aller Besatzmaßnahmen



- Erfolgskontrollen der Einzelmaßnahmen durch Fischereiberechtigte
- Exemplarische Erfolgskontrolle durch Fachleute



Gewässeranalyse:

Gewissenhafte Definition des Hegeziels

(Einbeziehung von Fachleuten)

Auf freiwilliger Basis

- **Beschränkung der Fanggeräte**
Kunstköder, Einzelhaken, Widerhakenlos
- **Schonzeiten und Schonmaße**
z.B. Äsche ganzjährig, Problem-Raubfische keine Schonzeit etc.
- **Fanglimits**
Tages- Wochen- Jahreslimits
- **Anzahl Fischereierlaubnisscheine**
ggf. weniger als erlaubt
- **Schonstrecken**
z.B. Fliegenstrecken oder Fischschongebiete (ggf. zeitlich befristet)

Aussicht LFV Bayern 2015:

- Projekte
 - Wildtiermanagement (Biber, Fischotter)
 - Wasserkraft
 - Biogas
 - Wiederansiedlung & bestandstützende Maßnahmen (Artenhilfsprogramme AHP)



Vielen Dank für Ihre Aufmerksamkeit!